

Nadnotecka Grupa Rybacka

Szanowni Państwo.

W dniu 27 lipca 2009 roku w Pile powołane zostało stowarzyszenie pod nazwą Nadnotecka Grupa Rybacka, które będzie aspirowało do uznania jako Lokalna Grupa Rybacka – podmiot decydujący o wyborze operacji, które mogą uzyskać dofinansowanie z Programu Operacyjnego „Ryby” 2007-2013. Chciałbym zaprosić Państwa do udziału w tej inicjatywie, dzięki której na terenie działania NGR obejmującego gminy Człopa, Drawsko, Krzyż, Szydłowo, Trzcianka, Wałcz i Wieleń, będzie można ubiegać się o dofinansowanie szeregu operacji w tym przede wszystkim inwestycyjnych.

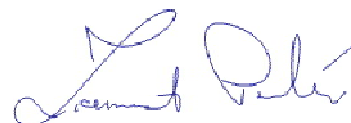
Szczegółowe zasady funkcjonowania LGR opisane są w poniższym tekście, odnosząc je do naszego terenu, w dużym skrócie można powiedzieć, że wszystkie operacje realizujące cele, jakie założone będą w Lokalnej Strategii (LSROR), będą miały duże szanse na uzyskanie dofinansowania od 60% do 85%.

LSROR jest w tej chwili w fazie budowy, jednak zarówno założenia samej osi 4, jak obecny kształt strategii pozwalają na uogólnienie, że promowane będą wszelkie inicjatywy inwestycyjne, edukacyjne czy strukturalne, które służyły będą rozwojowi sektora rybackiego i turystycznego zwłaszcza na styku turystyki i środowiska wodnego. Operacje będą mogły być realizowane zarówno przez podmioty zajmujące się działalnością rybacką, działalnością gospodarczą w tym zwłaszcza turystyką i pochodnymi, organizacje społeczne jak i samorządy lokalne. Ideą NRG jest rozwinięcie turystyki na terenie działania grupy (7 gmin), zwłaszcza tzw. turystyki wodnej, poprawę infrastruktury i promocję tego terenu. Chcemy zmienić nasz obszar w turystyczne eldorado, które poprawi jakość naszego życia i pomoże cieszyć się pięknem naszych okolic odwiedzającym nas turystom.

Jeśli prowadzą Państwo działalność rybacką, turystyczną lub usługową na terenie jednej z siedmiu wymienionych gmin, koniecznie śledźcie rozwój naszej grupy – być może jeszcze w 2010 roku będziecie mogli złożyć wniosek o dofinansowanie inwestycji, która rozwinię Waszą działalność. Możecie także włączyć się w proces powstawania strategii i wpłynąć na jej kształt – zapraszamy wówczas do członkostwa w Naszym stowarzyszeniu, członkowie NGR będą preferowani podczas wyboru operacji.

Jako Przewodniczący Komitetu odpowiedzialnego za wybór operacji, gwarantuję że dołożymy wszelkich starań, aby procedury wyboru i oceny wniosków były przejrzyste i sprawiedliwe, jako stowarzyszenie mamy obowiązek zbudowania struktury organizacyjnej, udzielającej wsparcia osobom wypełniającym wnioski o dofinansowanie. Jest to jedna z podstawowych różnic we wdrażaniu środków wspólnotowych w porównaniu do agencji rządowych, której zadaniem jest zmniejszenie biurokracji i przesunięcie decyzji jak najbliżej miejsca realizacji operacji.

Gorąco zachęcam do udziału w tej inicjatywie, osobom zainteresowanym szczegółami polecam poniższy tekst oraz stronę www.ngr.xl.pl



Oś IV Programu Operacyjnego „Ryby” 2007-2013

Lokalne Grupy Rybackie – czyli rozwój obszarów zależnych od rybactwa.

Oś IV Programu Operacyjnego to swoiste novum w tej odsłonie funduszy strukturalnych. Nowość ta to głównie zmiana podejścia do wydatkowania środków oraz ich dystrybucji. Odmienność podejścia polega na uzależnieniu pomocy od charakteru terenu, na jaki zostanie przeznaczona (w tym przypadku to tzw. tereny zależne od rybactwa charakteryzujące się dodatkowo niewielkim zaludnieniem, niskim uprzemysłowieniem i zurbanizowaniem). Spełnienie tego kryterium stwierdza się po analizie wielu czynników charakteryzujących taki obszar, o czym później. Druga charakterystyczna cecha tego podejścia to sposób dystrybucji środków finansowych przeznaczonych na tę oś. Odbывается ona niejako drogą alternatywną, gdzie wielkość środków przyznanych na dany teren uzależniona jest stworzonej dla niego Lokalnej Strategii Rozwoju Obszarów Zależnych od Rybactwa (LSROR), maksimum środków wyznaczony jest natomiast przez kolejne współczynniki, jakimi się ten obszar charakteryzuje. Operacje, jakie będą realizowane w ramach tej osi oceniane są i wybierane przez ciało społeczne – stowarzyszenie, które spełniać musi określone warunki partnerstwa trójstronnego – specyficznego dla tego rodzaju działań podejścia, bardzo promowanego w Unii Europejskiej.

Stowarzyszenie partnerstwa trójstronnego – czyli Lokalne Grupy Rybackie.

Najważniejsza i najbardziej charakterystyczna część całej idei. Podobne rozwiązanie funkcjonuje już w Polsce przy okazji wdrażania Programu Rozwoju Obszarów Wiejskich (PROW), które także na swoją oś IV – zwaną w skrócie LEADER. Podobieństwa pomiędzy LEADER i Lokalnymi Grupami Rybackimi (LGR) występuje właśnie w przypadku konstrukcji organizacyjnej samego stowarzyszenia i podejściu do dystrybucji środków finansowych. W wielu innych częściach jest jednak odmienne, co rodzi wiele niepotrzebnych nieporozumień.

Czym jest LGR? LGR to stowarzyszenie działające na podstawie ustawy o stowarzyszeniach i ustawy o EFR jednocześnie. Stowarzyszenie to musi posiadać osobowość prawną (KRS) i spełniać warunki partnerstwa trójstronnego. Warunki te to odpowiedni skład takiego stowarzyszenia, w którego szeregi muszą wejść :

- wszystkie gminy na obszarze, których działa LGR;
- co najmniej dwie organizacje pozarządowe;
- co najmniej połowa członków to podmioty prywatne w tym przedstawiciele sektora rybackiego

Ponadto :

- poza organami wynikającymi z ustawy o stowarzyszeniach, LGR musi posiadać Komitet, którego skład w co najmniej 50% stanowią przedstawiciele sektora rybackiego;
- do wyłącznej kompetencji Komitetu należy ocena i wybór projektów realizowanych w ramach LSROR.

Wymienione powyżej warunki to warunki brzegowe, czyli minimum jakie musi być spełnione aby LGR mogła wystartować w konkursie na realizację LSROR. Konkurs, który zostanie ogłoszony jeszcze w październiku tego roku, rozstrzygany będzie przez Ministerstwo Rolnictwa na podstawie szeregu punktowanych kryteriów. Dopiero suma punktów uzyskana w

konkursie daje szansę na uznanie LGR i możliwość uzyskania funduszy na jej działanie, z tym że na starcie trzeba osiągnąć 60% maksymalnej ich ilości.

Od czego zacząć? Zarówno zapisy Programu Operacyjnego, jak i rozporządzenia unijne podkreślają zaangażowanie „inicjatyw oddolnych”, jako podstawową siłę działającą na rzecz powołania grup i opracowania lokalnych strategii. Niestety w Polsce, pojawiały się różne interpretacje inicjatywy oddolnej. Dla jednych środowisk będzie to inicjatywa podmiotów (w tym przypadku przede wszystkim rybackich), które funkcjonują na terenie działania grupy, dla innych inicjatywa samorządu terytorialnego (najczęściej urzędów gminnych). Moim zdaniem analizując cały kontekst PO „Ryby”, właśnie inicjatywa wychodząca od „rybaków” bądź ich organizacji powinna być głównym motorem inicjowania grup i traktowana być powinna jako inicjatywa oddolna. Niestety często powstaje ona na poziomie gmin, a niedopuszczalną moim zdaniem jest sytuacja, kiedy gminy próbują organizować LGR’y na przekór lokalnej społeczności rybackiej. Pomijając w tym miejscu spór kompetencyjny, idealnym rozwiązaniem jest sytuacja, kiedy lokalni przedsiębiorcy rybacy wraz z rybackimi organizacjami społecznymi, pozostając w ścisłej współpracy z samorządem lokalnym powołują grupę inicjatywną, która stawia sobie cel powołania i zorganizowania Lokalnej Grupy Rybackiej. Pierwszym zadaniem grupy będzie zdefiniowanie terenu na którym zechce się powołać, drugim realna ocena szans zakwalifikowania się do konkursu. Warunki podstawowe :

- teren działania LGR to obszar gminy lub krotkości gmin (jedna gmina nie może należeć do dwóch LGR’ów),
- teren działania jest spójny terytorialnie (każda gmina wchodząca w skład grupy musi graniczyć co najmniej z jedną z pozostałych),
- zaludnienie na terenie grupy musi mieścić się w granicach pomiędzy 10 a 100 tys. mieszkańców (zameldowanych na tym terenie w dniu 31 grudnia 2008),
- współczynnik „rybackości” wynosi minimum 0,5 (5 zatrudnionych w rybactwie na 10 tys. mieszkańców).

Spełnienie tych warunków to minimum pozwalające powołać stowarzyszenie ubiegające się o uznanie jako LGR. Spełnienie ich nie generuje punktacji – ta przyznawana będzie za osiągnięcie odpowiednich parametrów grupy. Zarówno przywołany powyżej współczynnik 0,5 jak i inne współczynniki determinujące szansę w konkursie, na dzień oddania tego tekstu do druku nie są ostatecznie znane. Rozporządzenia wykonawcze są cały czas konsultowane, a ich treść ulega znacznym modyfikacjom, zwłaszcza w części dotyczącej współczynników. Możemy jednak przyjąć te zapisy jako pewien poziom do oceny szans.

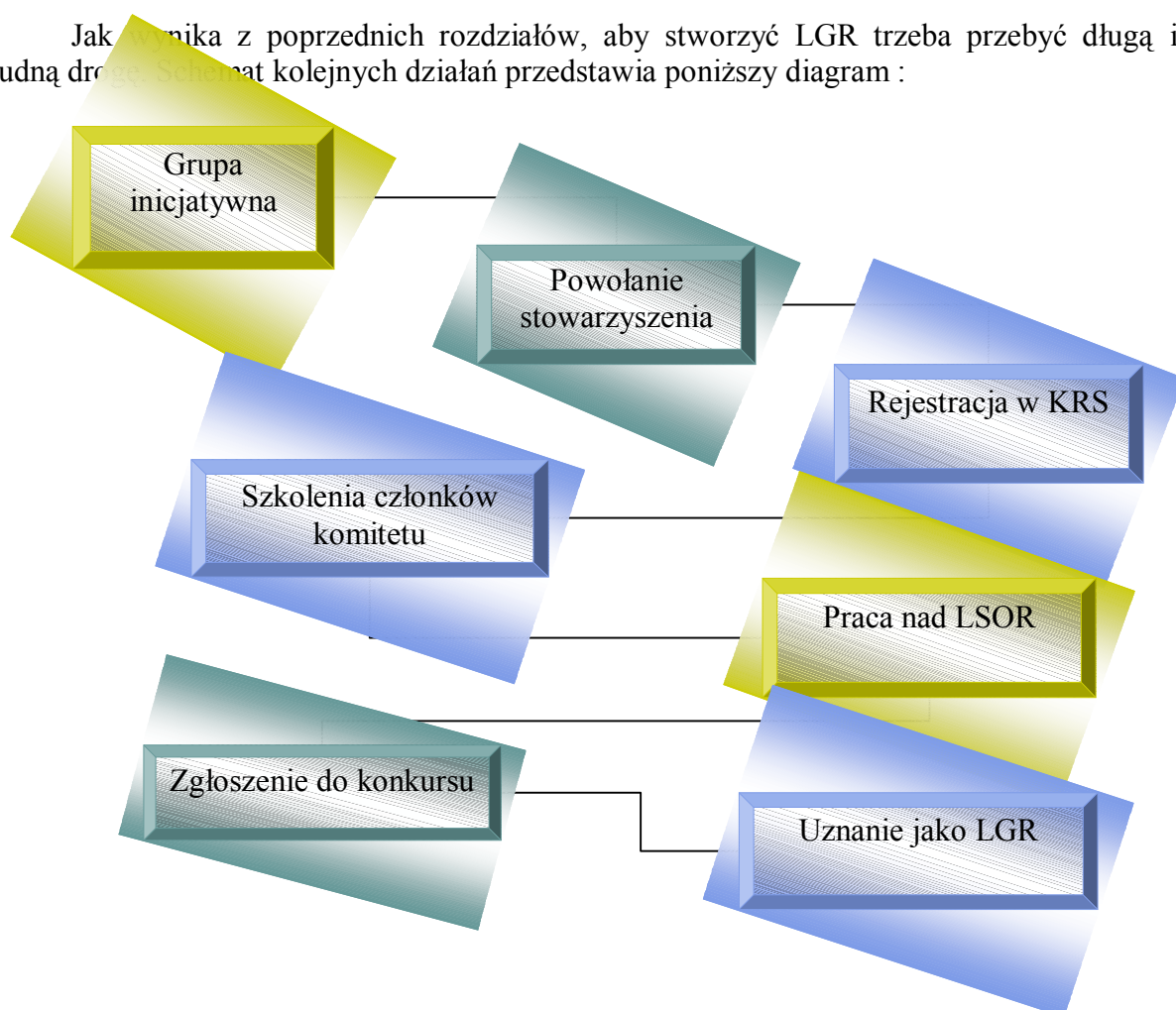
Szansę na realizację LSROR i podział środków.

Punkty decydujące o miejscu na liście LGR, z których czołowe zostaną wybrane do realizacji strategii przyznawane są zarówno za strukturę LGR, jak i za jakość LSROR (szczegóły znajdują się w rozporządzeniach, bądź ich projektach). LSROR jest dokumentem zawierającym pewne elementy dotyczące historii terenu, wykazania stanu obecnego, empiryczne uzasadnienie uzależnienia od rybactwa (nie wystarczy suche osiągnięcie współczynnika), oraz wizję rozwoju tych terenów w przyszłości lub zapobieżenia ich marginalizacji. Temu rozwojowi służyć mają środki z osi 4, które będą przez tą grupę dystrybuowane. W strategii musi się więc także znaleźć plan wydatkowania tych środków wraz z przybliżonym opisem możliwych operacji. Aby stworzyć taki dokument, spełniający wszystkie te kryteria, trzeba mieć świadomość „jakości” terenu, na jakim taka grupa się powołała. Musi być to teren nie tylko spójny terytorialnie, ale również spójny ze względu na inne jego charakterystyczne cechy z zależnością od rybactwa na czele. Dobrymi cechami takiego obszaru może być zbliżona forma geograficzna wód, zbliżona forma prowadzonej działalności rybackiej, wspólna historia, lokalne struktury organizacji rybackich itd. Bez

takiej spójności niezwykle trudno będzie stworzyć dobrą strategię, jeszcze trudniej będzie dojść do kompromisu w przypadku dwóch różnych dominujących form działalności rybackich. Podział środków zależy od dwóch czynników. Pierwszym jest poziom współczynnika rybackości, jaki osiągnięty zostanie na całym obszarze działania grupy – on decyduje w którym z czterech przedziałów kwotowych znajdzie się taka grupa, drugim czynnikiem jest ilość mieszkańców zameldowanych na jej terenie – maksymalny poziom finansowania obliczany jest w przeliczeniu na mieszkańca. Wysokości kwot jak i przedziałów są cały czas w fazie konsultacji, niemniej ich przybliżone wartości pozwalają przeprowadzić pewne symulacje¹. Biorąc pod uwagę fakt, że obszary nadmorskie będą miały z założenia wysokie współczynniki rybackości oraz przyjmując ilość zameldowanych we wszystkich tych gminach, około połowa środków z osi IV trafi na tereny nadmorskie. Pozostała część środków pozostaje do wykorzystania przez grupy zorganizowane w głębi kraju, nie prawdziwa więc jest teza, że są to wyłącznie środki dla terenów zależnych od rybołówstwa morskiego (choć taka konstrukcja występuje w większości pozostałych krajów UE). Zgodnie z założeniami przyjętymi na poziomie Programu Operacyjnego w Polsce powstanie ok. 30 grup, z czego 60% środków ma zostać przydzielona grupom aplikującym w pierwszym naborze (październik-grudzień 2009), pozostała w drugim, ogłoszonym w roku 2010. Szczegóły będą jednak znane dopiero po ukazaniu się rozporządzeń wykonawczych.

LGR – droga do uzyskania uznania.

Jak wynika z poprzednich rozdziałów, aby stworzyć LGR trzeba przebyć długą i trudną drogę. Schemat kolejnych działań przedstawia poniższy diagram :



¹ Tu muszę podkreślić dużą pomoc i wsparcie ze strony Eugeniusza Siminiaka - Dyrektora wydziału i zespołu odpowiedzialnego za wdrażanie osi 4 w Wielkopolskim Urzędzie Marszałkowskim.

Grupa inicjatywna (określenie terenu działania, zaangażowanie przedstawicieli partnerstwa trójstronnego, wstępna - krytyczna analiza obszaru działania pod kątem możliwych do osiągnięcia współczynników (w tym rybackości) oraz spójności geograficznej i merytorycznej (pod kątem sektora rybackiego);

Powołanie stowarzyszenia (przygotowanie statutu i innych dokumentów, zebranie członków założycieli, powołanie stowarzyszenia, wybór komitetu założycielskiego lub władz – skład stowarzyszenia nie musi od razu odpowiadać strukturze 3p – można to uzupełnić na pierwszym Walnym Zebraniu Członków po rejestracji w KRS);

Rejestracja w KRS (przygotowanie wniosku, przeprowadzenie procesu rejestracji);

Szkolenia członków Komitetu (szkolenia zakończone certyfikatem niezbędnym do uzyskania dodatkowej punktacji za skład Komitetu, obecnie szkolenia realizowane są wyłącznie przez stowarzyszenie Agrolinia);

Praca nad LSROR (powołanie grupy opracowującej LSROR, zlecenie jej ekspertom zewnętrznym lub wybór formy mieszanej, zebranie materiałów wyjściowych i roboczych /dorobek po szkoleniach/, prace warsztatowe, konsultacje terenowe z pozostałymi partnerami LGR, opracowanie planu finansowego, edycja i publikacja strategii);

Zgłoszenie do konkursu (zebranie i złożenie w Ministerstwie Rolnictwa gotowej LSROR oraz pozostałych dokumentów związanych z weryfikacją struktury LGR – punktacja LGR) ;

Uznanie jako LGR (podpisanie umowy i rozpoczęcie realizacji LSROR na obszarze działania grupy).

W przypadku **nie uzyskania akceptacji** (po ewentualnej procedurze odwoławczej), pozostaje przygotowanie się do kolejnego naboru lub rozwiązanie stowarzyszenia. Istnieje także możliwość kontynuowania działalności takiego stowarzyszenia bez finansowania z osi 4 PO 2007-2013, po pierwsze w celu realizowania celów statutowych poprzez środki własne (składki) lub dotacje (zaangażowanie się samorządów), po drugie w celu aplikowania o środki w kolejnej perspektywie finansowej (tego typu dystrybucja środków strukturalnych będzie preferowana w przyszłości). Stowarzyszenie takie ma również możliwość aplikowania w osi III PO, choćby na operacje związane z promocją, jednak aby taki scenariusz się powiódł potrzebne jest duże zaangażowanie członków stowarzyszenia (również finansowe).

Uznana LGR – zasady funkcjonowania.

Po wygraniu konkursu stowarzyszenie staje się uznaną Lokalną Grupą Rybacką. Po podpisaniu umowy, ma obowiązek wdrożyć LSROR, jaką przygotowała. Nadzór nad wdrażaniem LSROR oraz formalną jakością projektów sprawować będzie odpowiednia komórka wojewódzkiego urzędu marszałkowskiego.

Po podpisaniu umowy na cały obszar, oraz cały okres PO2007-2013 przydzielony zostaje budżet zgodny z założeniami przyjętymi w LSROR. Ministerstwo akceptując LGR nie może wpływać na założenia finansowe grupy – muszą się one mieścić jedynie w limicie wynikającym z liczby mieszkańców pomnożonych przez kwotę wyjściową zależną od poziomu rybackości. Kwota ta powinna zostać rozdysponowana na operacje realizowane przez różnych beneficjentów, kryteria wyboru operacji powinny być opracowane w LSROR, ewentualnie uszczegółowione w regulaminach wewnętrznych LGR. Podstawową zasadą będzie realizacja operacji na obszarze działania grupy i spełnianie przez nią kryteriów określonych przez grupę oraz warunków określonych w rozporządzeniu.

LGR posiadać powinna strukturę organizacyjną umożliwiającą obsługę wniosków i aktywizację lokalnych społeczności (biuro i pracowników zaangażowanych w pomoc

potencjalnym beneficjentom zarówno w decyzjach o aplikowaniu jak i sporządzaniu wniosków). Taka działalność jest jednym z założeń funkcjonowania LGR, odróżniającą ją od instytucji pośredniczących będących agendami rządowymi, gdzie urzędnik nie ma prawa udzielać pomocy beneficjentom (poza poprawianiem „oczywistych błędów drukarskich”). Jest to też jedna z form działalności, na którą LGR zapewnione ma finansowanie w ramach PO.

Drugą tego typu formą działalności jest współpraca międzyregionalna, międzynarodowa w tym współpraca pomiędzy LGR'ami, gdzie również LGR jako podmiot jest beneficjentem środków przeznaczonych na w/w cele. Chodzi tu głównie o wymianę informacji, doświadczeń promocji działania grupy czy udziału w targach i konferencjach. Ta część działalności LGR realizowana przez pracowników biura podlega Zarządowi stowarzyszenia obok pozostałych obowiązków wynikających z prawa o stowarzyszeniach (Walne Zebrania, zatwierdzania sprawozdań finansowych itd.).

Pozostała część działalności to ocena i wybór projektów składanych w LGR przez beneficjentów zewnętrznych. Jest to w wyłącznej kompetencji Komitetu, który korzysta z pomocy biura LGR przy przygotowywaniu procedur oceny i wyboru projektów. Zadaniem Komitetu jest ocena zgodności przedstawianego projektu z LSROR, oraz przeprowadzenie procesu punktacji projektu według przyjętych kryteriów. Będzie to miało miejsce dwa razy w roku, odbywać się będzie w formie konkursu. Najwyżej ocenione wnioski kierowane będą do Urzędów Marszałkowskich, które weryfikowały będą poprawność formalną wniosku, przejmą także pozostałe obowiązki związane z przeprowadzeniem projektu – w tym podpisanie umowy o dofinansowanie, przyjęcie wniosku o płatność, weryfikację realizacji operacji.

LGR pełni tu funkcję instytucji oceniającej wniosek, nie bierze udziału w przepływach pieniężnych związanych z jego realizacją. Ważnym aspektem działalności LGR'ów jest dość delikatna relacja pomiędzy Zarządem LGR a Komitetem. Zarząd odpowiada za bieżącą działalność, decyduje o dystrybucji środków na działalność administracyjną grupy i współpracę poza obszarową. Jeśli członkami Zarządu zostaną członkowie stowarzyszenia, ograniczona będzie możliwość wynagradzania ich pracy (poza zwrotem kosztów). Członkowie komitetu decydują o wyborze projektów będących najważniejszą i najbardziej prestiżową częścią zadań LGR. Za wypełnianie związanych z tym obowiązków przewidziane jest ich wynagradzanie. Uświadomienie sobie tych różnic oraz wyraźne określenie kompetencji i linii demarkacyjnej pomiędzy tymi organami jest niezbędne do racjonalnego działania LGR. Jakikolwiek spory mogą paraliżować pracę grupy i zaprzepaścić szanse na realizację LSROR.

Struktura finansowania operacji ze względu na charakter beneficjenta :

Środki przeznaczone na wsparcie obszarów zależnych od rybactwa, muszą zostać tak rozdysponowane w LSROR, aby zachowane zostały pewne proporcje pomiędzy beneficjentami. Beneficjentami mogą wszyscy uczestnicy partnerstwa z tym że :

- środki przeznaczone na operacje realizowane przez podmioty społeczne i gospodarcze muszą stanowić co najmniej 50% wszystkich środków jakimi dysponować będzie grupa;
- koszty administracyjne i inne koszty własne związane z funkcjonowaniem stowarzyszenia nie mogą przekroczyć 10% wszystkich środków ;
- środki przeznaczone na współpracę ponad obszarową, realizowaną przez stowarzyszenie mogą stanowić maksymalnie 5% wszystkich środków.

Jak widać stowarzyszenie dysponować będzie kwotą ok. 15% całej puli środków, co najmniej 50% musi być przeznaczony na projekty składane przez podmioty społeczne i gospodarcze (w kryteriach wyboru można preferować podmioty rybackie, nie można jednak ograniczać zakresu beneficjentów wyłącznie do nich). Kto pozostaje ? - samorząd lokalny. Zakładając minimalne zaangażowanie podmiotów społecznych i gospodarczych, oraz maksymalne wykorzystanie środków dedykowanych samej LGR, samorządy lokalne będą mogły realizować projekty o wartości ok. 35% całej puli. Ponadto ustanowione są też limity pomocy – na typowe operacje realizowane przez samorządy - maksymalnie 2 mln zł łącznie z tym, że pomoc na jedną operację nie może przekroczyć 1 mln zł (w aktualnej wersji projektu rozporządzenia). Biorąc pod uwagę te liczby można zaryzykować twierdzenie, że oś 4 skierowana jest przede wszystkim do podmiotów prywatnych i organizacji społecznych. Co dodatkowo powinno umocnić argumentację o wyższości inicjatyw wychodzących od środowiska rybackiego, nad inicjatywami samych gmin.

Struktura finansowania ze względu na charakter operacji.

W ramach LSROR można realizować operacje służące poniższemu celom :

- a) *wzmocnieniu konkurencyjności i utrzymaniu atrakcyjności obszarów zależnych od rybactwa,*
- b) *restrukturyzacji i reorientacji działalności gospodarczej oraz dywersyfikacji zatrudnienia osób mających pracę związaną z sektorem rybactwa w drodze tworzenia dodatkowych miejsc pracy poza tym sektorem,*
- c) *podnoszeniu wartości produktów rybactwa, rozwoju usług na rzecz społeczności zamieszkującej obszary zależne od rybactwa oraz przywracaniu potencjału produkcyjnego sektora rybactwa w przypadku jego zniszczenia w wyniku klęski żywiołowej lub przemysłowej,*
- d) *ochronie środowiska i dziedzictwa przyrodniczego na obszarach zależnych od rybactwa w celu utrzymania jego atrakcyjności,*
- e) *funkcjonowaniu lokalnej grupy rybackiej, zwanej dalej „LGR”, oraz nabywaniu umiejętności i aktywizacji lokalnych społeczności;*

ad.a. Cele wymienione w tym punkcie realizowane będą przede wszystkim przez samorządy lokalne. Realizowane będą przez inwestycje i inicjatywy służące wspólnemu interesowi lub skierowane dla większej ilości beneficjentów końcowych. Przykładami mogą być : poprawa dostępu do Internetu i innej infrastruktury technicznej i transportowej na terenach zależnych od rybactwa, tworzenie ścieżek i szlaków turystycznych, odnowa i rewitalizacja miejscowości zależnych od rybactwa, dostosowanie obiektów turystycznych i infrastrukturalnych dla potrzeb niepełnosprawnych, budowa kąpielisk, pomostów i innej infrastruktury turystycznej. Wymieniane są w tym punkcie również inwestycje takie jak budowa dróg czy chodników, remont obiektów zabytkowych czy tworzenie muzeów, jednak za względu na wcześniej przywołane limity (1 mln na operację i maks 2 mln na wnioskodawcę), nie wyobrażam sobie możliwości realizowania takich operacji. Maksymalny poziom dofinansowania może wynieść 85%.

ad.b. Cel ten zostanie osiągnięty poprzez dofinansowanie inicjatyw służących dywersyfikacji zatrudnienia osób spełniających kryteria rybackości. Beneficjentem mogą być **wyłącznie podmioty i osoby działające lub zatrudnione w rybactwie**. Przykładowe operacje realizujące ten cel : budowa, przebudowa lub rozbiórka obiektów służących do prowadzenia działalności gospodarczej lub unieszkodliwianie odpadów pochodzących z rozbiórki lub zagospodarowania terenu, na którym ma być prowadzona działalność gospodarcza, lub wyposażenie obiektów służących do prowadzenia działalności gospodarczej w zakresie niezbędnym do prowadzenia tej działalności, lub remont i adaptację statku rybackiego do

prowadzenia działalności gospodarczej, lub udział w kursach, szkoleniach, studiach, stażach i innych formach kształcenia mającego na celu zmianę kwalifikacji zawodowych. W tym przypadku również ustanowione są limity pomocy – **300 tys. zł na operację i 600 tys. zł na beneficjenta**. Dofinansowanie może stanowić maksymalnie **60% kosztów kwalifikowanych**. Co ważne – nie istnieje obowiązek trwałego zaprzestania prowadzenia działalności rybackiej lub całkowitej zmiany charakteru zatrudnienia. Oznacza to, że możemy korzystać z tych środków na zorganizowanie dodatkowej działalności gospodarczej stanowiącej działalność dodatkową wobec dotychczas prowadzonej działalności rybackiej.

ad.c. W tym miejscu umożliwiono najszerzą możliwość aplikowania o środki. Beneficjentem mogą być zarówno podmioty rybackie, jak i niezwiązane z rybactwem. Jedynym kryterium jest zgodność operacji z LSROR i uzyskanie efektu podniesienia lub odtworzenia przedsiębiorczości na terenach zależnych od rybactwa. Inicjatywy mogą dotyczyć zarówno podniesieniu wartości dodanej produktów rybactwa (budowa małych przetwórni czy punktów sprzedaży bezpośredniej i marginalnej, gastronomii, łowisk wędkarskich innych form usług turystycznych), jak i wszelkich form usług dla ludności poprawiających regionalną infrastrukturę (konserwacja i naprawa pojazdów samochodowych, handlu detalicznego, usług związanych z wyżywieniem, doradztwa w dziedzinie informatyki i oprogramowania oraz działalności powiązanych, prawnym, rachunkowo-księgowym i doradztwa podatkowego, architektury i inżynierii, badania i analizy technicznej, opieki zdrowotnej, sportu, rozrywki i rekreacji, naprawy i konserwacji komputerów i artykułów użytku osobistego i domowego, roboty specjalistyczne). Limit pomocy wynosi **200 tys. zł na operację i 400 tys. zł na beneficjenta. Dofinansowanie maksymalnie 60%**.

ad.d. Cele zawarte w tym punkcie osiągnięte zostaną przez: inwestycje melioracyjne (związane z: rekultywacją, w tym renaturyzacją i utrzymaniem zbiorników wodnych, ochroną przeciwpowodziową, regulacją możliwości retencyjnych wód poprzez program małej retencji, racjonalnym gospodarowaniem zasobami wodnymi, ukształtowaniem trasy regulacyjnej linii brzegowej, z wyłączeniem inwestycji melioracyjnych dotyczących obiektów chowu i hodowli), budowę, odbudowę lub zabezpieczenie szlaków wodnych, zachowanie różnorodności biologicznej i gatunków chronionych, zachowanie i zabezpieczenie obszarów objętych szczególnymi formami ochrony przyrody, w tym Natura 2000, renowację, zabezpieczenie i oznakowanie kąpielisk, zabezpieczenie i oznakowanie pomników przyrody, zabiegi związane z usuwaniem szkód powstałych w wyniku klęsk żywiołowych lub przemysłowych w wodach śródlądowych i morskich oraz odtworzenie pierwotnego stanu środowiska tych obszarów. Jak widać są to inwestycje i zadania służące rozwojowi lub odtworzeniu infrastruktury rybackiej lub wodnej. Wnioskodawcami będą głównie organizacje pozarządowe i instytucje gospodarujące wodami, także samorząd w mniejszym stopniu podmioty prywatne. Limit pomocy wynosi **1 mln na operację i 2 mln na beneficjenta, przy 100% dofinansowaniu**.

ad.e. Jak już wcześniej nadmieniałem, cele te realizowane są przez LGR w ramach jej struktur. Stanowiąc będą ok. 15% całego budżetu. Dofinansowanie stanowić będzie refundacja 100% poniesionych kosztów.

Idea LGR

Inicjatywa partnerstwa trójstronnego jest swoistym novum w przypadku wdrażania rybackich środków strukturalnych, jest jednak warta podjęcia, choćby z powodu prawdopodobnego scenariusza dystrybucji środków strukturalnych po 2013 roku. Po pierwsze będzie to budżet po-kryzysowy, po drugie z powodu porozumień międzynarodowych o liberalizacji handlu, których sygnatariuszami są państwa UE. Oba te czynniki mogą wpłynąć na brak możliwości bezpośredniej pomocy finansowej dla sektora (dopłat bezpośrednich do

produkcji czy inwestycji), mechanizm stosowany przy osi IV może być jedynym sposobem na uzyskanie wsparcia z UE dla branży. Choćby z tego powodu warto zaangażować się w tą inicjatywę już teraz, aby nabyć doświadczeń i nauczyć tego podejścia, bardzo preferowanego w strukturach UE.

Będąc jednym z inicjatorów powstania Nadnoteckiej Grupy Rybackiej, mam okazję być współuczestnikiem zjawiska, które określiłem mianem „operacji na otwartym sercu”. Tak wygląda próba stworzenia LGR z założeniem, że zdążymy zorganizować stowarzyszenie i stworzyć LSROR jeszcze przed końcem naboru w 2009 roku, w sytuacji ciągłych zmian rozporządzeń będących fundamentem tych działań. Z drugiej strony jako przedstawiciel SPRŁ biorę udział w konsultacjach tych przepisów, co pozwala na bieżąco konfrontować zapisy z możliwością ich praktycznego zastosowania. Mam nadzieję, że moje doświadczenia pomogą Państwu w podjęciu decyzji o ewentualnym zaangażowaniu się w działalność LGR’ów na Waszym terenie.

Ziemowit Pirtań