

Jak korzystać z Programu Operacyjnego 2007-2013 - „RYBY”

Od dłuższego czasu z wielu stron słyszymy o rychłym uruchomieniu nowego Programu Operacyjnego - "Zrównoważony rozwój sektora rybołówstwa i nadbrzeżnych obszarów rybackich 2007 - 2013", w skrócie nazywany PO „Ryby” 2007-2013. Od niedawna można już realizować operacje w ramach osi I i II i III, oś IV nadal jest w fazie wdrażania. Skąd takie opóźnienie? Jak wskazuje nazwa programu, dotyczy on lat pomiędzy 2007 a 2013, uruchomienie



go pod koniec roku 2009 wydaje się być dużym poślizgiem. Opóźnienie to faktycznie mogłoby być mniejsze, legislacja tego programu napotykała jednak na wiele komplikacji od początku jego powstawania, zarówno po stronie Komisji Europejskiej, jak i na naszym, polskim podwórku. Nie wnikając w bezpośrednie przyczyny opóźnień i odpowiedzialność za nie, zgodnie z powiedzeniem „lepiej późno niż wcale”, należy docenić wysiłek włożony w przyspieszenie prac nad PO, jaki ma miejsce w ostatnim czasie.

Podstawy prawne.

Program Operacyjny „RYBY” jest częścią funduszy strukturalnych, jakie Unia Europejska przeznacza na rozwój swojej gospodarki. Ta część funduszy należy do funduszy sektorowych, których przeznaczenie jest „wycelowane” w konkretną branżę – w tym przypadku szeroko pojęte rybactwo (od rybołówstwa i hodowli, poprzez przetwórstwo i obrót na terenach zależnych od rybactwa kończąc). Podstawowym aktem prawnym konstytuującym ten fundusz jest **Rozporządzenie Rady nr 1198/2006 z 27 lipca 2006 roku** w sprawie Europejskiego Funduszu Rybackiego (EFF). Podstawowym dokumentem wyznaczającym główne kierunki, na jakie przeznaczone zostaną środki z EFF w każdym kraju członkowskim jest **Program Operacyjny**, opracowany przez każdy kraj i podlegający zatwierdzeniu przez Komisję Europejską (KE). Polski program zatwierdzony został w październiku 2008 roku, co było głównym powodem tak dużego opóźnienia w jego wdrażaniu. Zgodnie z polskim porządkiem prawnym, rozporządzenie o EFF wymagało przeniesienia do naszego systemu prawnego, czego dokonano poprzez **ustawę z dnia 3 kwietnia 2009 r. „o wspieraniu zrównoważonego rozwoju sektora rybackiego z udziałem Europejskiego Funduszu Rybackiego”** – Dz. U. nr 72 poz. 619 z 2009 r. Ustawa dała podstawę do opracowania rozporządzeń wykonawczych, tworzonych oddzielnie dla każdej osi priorytetowej. W lipcu weszły w życie rozporządzenia dotyczące osi 1, 7 września Minister Rolnictwa i Rozwoju Wsi podpisał rozporządzenie dotyczące osi 2, nadal oczekujemy na pozostałe rozporządzenia. Rozporządzenia określają szczegółowe zasady ubiegania się o dofinansowanie, aby jednak możliwe było złożenie wniosku, potrzebne są jeszcze procedury, które opracowuje instytucja pośrednicząca. W przypadku naszego programu jest nią Agencja Restrukturyzacji i Modernizacji Rolnictwa. Jak widać droga do pełnego wdrożenia PO jest długa i

skomplikowana, co powodowało nasilenie się opóźnień. Z drugiej strony, mamy czas do 2015 roku na pełne rozliczenie programu, co pozwoli uniknąć ryzyka niewykorzystania środków.

Osie priorytetowe.

Podobnie jak poprzednio, Program Operacyjny podzielony został na osie priorytetowe. Tym razem są to cztery główne osie priorytetowe i pomoc techniczna – czyli środki na zapewnienie wdrożenia i promocji samego programu. W dużym skrócie można powiedzieć, że każda z osi przeznaczona jest na finansowanie innego obszaru działań, z czego obszar należy rozumieć zarówno jako odcinek branży, jak i efekt końcowy osiągnięty przy wsparciu konkretnej osi. Łącznie na cały okres działania programu 2007-2013 przewidziano budżet ok. 979 mln euro, z czego 75% stanowią środki wspólnotowe, a 25% pochodzą z budżetu państwa. Podział finansowy i funkcjonalny pomiędzy poszczególnymi osiami przebiega następująco :

Oś I – Rybołówstwo morskie	- 225 mln e	- 23 %
Oś II – Akwakultura, przetwórstwo, obrót	- 196 mln e	- 23 %
Oś III – Środki służące interesowi wspólnemu	- 196 mln e	- 20 %
Oś IV – Lokalne Grupy Rybackie	- 313 mln e	- 32 %
Pomoc techniczna	- 49 mln e	- 5 %

Zaliczkowanie – nowość w stosunku do SPO2004-2006.

Nowością, która odróżnia obecny program od poprzedniego, jest możliwość skorzystania z zaliczkowania projektów. Mechanizm ten jest realizacją obietnicy przedwyborczej Platformy Obywatelskiej, która miała polegać na wdrożeniu efektywnej pomocy w wykorzystaniu środków unijnych. Moim zdaniem przyjęte rozwiązanie jest zarówno rewelacyjne jak i rewolucyjne – pozwala znacznie zwiększyć absorpcję środków unijnych. W praktyce polega to na możliwości uzyskania 70% zaliczki przed rozpoczęciem realizacji projektu, lub zaliczkowania kolejnych etapów projektu do wyczerpania kwoty stanowiącej 70% wnioskowanej pomocy. Dopiero końcowy etap inwestycji realizowany ze środków własnych beneficjenta, wymaga faktycznego wkładu finansowego. Warunkiem uzyskania zaliczki jest posiadanie podpisanej umowy o dofinansowanie oraz złożenie wniosku o zaliczkę. Po zrealizowaniu etapu inwestycji (który powinien być dopasowany do wysokości zaliczki), składamy sprawozdanie z realizacji etapu i po odbiorze możemy wnioskować o kolejną kwotę zaliczki. **Wadą** takiej konstrukcji jest prawdopodobna duża zwłoka pomiędzy zakończeniem etapu, a otrzymaniem kolejnej zaliczki (zwłaszcza na początku „docierania się” procedur), co może wynikać z dość dużego poziomu biurokracji (w tym przypadku koniecznej). **Zaletą** jest zdecydowanie mniejsza wydolność finansowa wnioskodawcy potrzebna na uruchomienie projektów, co umożliwi realizację większej ilości projektów zarówno w skali branży, jak i pojedynczego beneficjenta.

„Kasa dla rybactwa śródlądowego” czyli miejsce, w którym możemy ugryźć ten tort...

Głównym źródłem pozyskania środków w naszej branży będzie oś 2 – „Akwakultura, rybołówstwo śródlądowe, przetwórstwo i obrót produktami akwakultury”. W ramach tej osi przewidziane są działania, z których w co najmniej trzech przypadkach beneficjentami mogą być hodowcy ryb : - Inwestycje w chów i hodowlę ryb, działania wodno-środowiskowe, środki na rzecz zdrowia zwierząt.

Oś II

Inwestycje w chów i hodowlę ryb.

Będzie to podstawowe działanie wykorzystywane przez hodowców. Podobnie jak w przypadku poprzedniego programu, w ramach tego działania będzie możliwe uzyskanie dofinansowania dla wszelkich możliwych inwestycji przeprowadzanych na obiektach hodowlanych, także budowę nowych obiektów. Jedynymi warunkami uzyskania dofinansowania, będzie udowodnienie sensu ekonomicznego inwestycji (czemu służy biznes-plan zwany „uproszczonym planem biznesowym”), oraz wykazanie wpływu inwestycji na jeden ze wskaźników realizacji celów programu (wskaźniki to sposób na udokumentowanie wydatkowania środków zgodnie z założeniami PO). Wskaźniki te to m.in. wzrost wolumenu produkcji, poprawa warunków weterynaryjnych chowu i hodowli, poprawa warunków sanitarnych prowadzonej działalności, czy poprawa oddziaływania produkcji na środowisko naturalne. Wskaźniki w większości są niemierzalne, warunek ich spełnienia musi zostać uzasadniony w części opisowej biznes-planu. W odróżnieniu od poprzedniego programu, nie będzie konieczne uzyskanie opinii z IRS potwierdzającej zgodność planowanej inwestycji z PO. Druga istotna różnica, to brak wyróżnienia inwestycji w sposób znaczący poprawiających wpływ na środowisko (w poprzednim programie premią było 70% dofinansowanie, wobec 40% dla pozostałych działań). W tym programie wszystkie inwestycje dofinansowane będą na poziomie 60%.

Przykłady operacji możliwych do dofinansowania w ramach tego działania :

- a) budowa obiektów chowu i hodowli ryb (w tym stawy, baseny, wylęgarnie etc.),
- b) modernizacja istniejących obiektów (w tym zarówno podnoszenie możliwości produkcyjnych, jak i poprawa warunków weterynaryjnych),
- c) wyposażenie obiektów chowu i hodowli w niezbędny sprzęt i urządzenia, w tym m.in. :
 - wyposażenie wylęgarni (baseny, słoje, filtry, pompy, inkubatory itd.),
 - wyposażenie obiektów (pompy do ryb, sortownice, włoki, kasary, środki transportu wewnętrznego – np. ładowarka z basenem do przewozu ryb, środki transportu zewnętrznego w tym specjalistyczne samochody, przyczepy czy zabudowy do przewozu ryb żywych lub świeżych);
 - urządzenia poprawiające warunki bytowania ryb lub wpływ na środowisko (w tym, pompy, urządzenia i instalacje napowietrzające i natleniające, monitoring warunków bytowania ryb, oczyszczalnie wód poprodukcyjnych itd.),
- d) budowa i wyposażenie pomieszczeń socjalnych, pomieszczeń do przechowywania środków biobójczych, magazynów pasz itd.,

Nie sposób w tym miejscu wymienić wszystkich możliwości, ważne jest, że nie ma żadnych ograniczeń, jeśli tylko będziemy w stanie logicznie uzasadnić potrzebę inwestycji oraz jej wpływ, na co najmniej jeden z wymienionych wskaźników. Warto zwrócić uwagę na możliwość uznania za koszty kwalifikowane tzw. nakładów rzeczowych, np. w postaci robót ziemnych własnym sprzętem lub wartości budynku, który w wyniku planowanej inwestycji zmieni swoją funkcję (np. urządzenie wylęgarni w magazynie itd.). Wartość nakładów rzeczowych ustalana będzie na podstawie operatu szacunkowego lub kosztorysu sporządzonego zgodnie z przepisami ogólnymi. Istnieje także możliwość wliczenia do kosztów kwalifikowanych zakupu nieruchomości – musi być ona jednak ściśle powiązana z inwestycją, w tym przypadku kwalifikuje się jej wartość do kwoty stanowiącej 10% całej inwestycji. Bardzo ważnym elementem każdej inwestycji polegającej na budowie obiektów hodowlanych lub w przypadku ich modernizacji służącej podniesieniu produkcji, jest możliwość włączenia do projektu inwestycyjnego zakupu materiału zarybieniowego niezbędnego do rozpoczęcia pierwszego cyklu produkcyjnego. Wysokość zarybienia musi być ściśle powiązana z prognozowaną wielkością produkcji lub planowanym jej wzrostem.

Nadal możliwe będzie także dofinansowanie przedsięwzięć mających na celu wyeliminowanie chorób zakaźnych podlegających obowiązkowemu zwalczaniu, w tym również pierwsze zarybienie po dezynfekcji.

Działania wodno-środowiskowe

Jest to nowe działanie, którego celem jest zrekompensowanie działań mających służyć poprawie oddziaływania na stosunki wodno-środowiskowe, wykraczających poza normalne praktyki hodowlane. Działanie to przewidziane jest przede wszystkim dla hodowców ryb karpiowatych, prowadzących mało intensywną gospodarkę hodowlaną na tradycyjnych stawach karpiowych. Hodowcy pstrąga teoretycznie również mogą skorzystać z tej formy dofinansowania, jednak zważywszy na formę przyznawanej pomocy (dotacja przeliczona na powierzchnię stawową), jej wysokość (maks. ok. 700 zł/ha + dodatki ok. 2 tys. zł jednorazowo) oraz relatywnie dużo obowiązków praktycznych i formalnych, które należy spełnić, moim zdaniem to działanie nie będzie popularnym wśród pstrągarzy. Podstawowe warunki poza posiadaniem wszystkich aktualnych pozwoleń i dopuszczeń, to ukończenie szkolenia z zakresu dobrostanu ryb, prowadzenie rozbudowanej księgi stawowej, oraz spełnienie dodatkowych kryteriów środowiskowych opisanych w załączniku do rozporządzenia, których spełnienie warunkuje możliwość otrzymania składowych całego dofinansowania. Działanie to polecam małym obiektom, dla których dotacja na poziomie kilku tysięcy złotych jest warta zachodu, lub gdy posiadają relatywnie dużą powierzchnię wód (duże osadniki, czy dodatkowe stawy karpiove). Dofinansowanie udzielane jest przez pięć lat.



Środki na rzecz zdrowia zwierząt.

To działanie przeznaczone jest na sfinansowanie kompleksowych programów zwalczania chorób zakaźnych realizowanych przy udziale inspekcji weterynaryjnej. Zgodnie z polską ustawą o zwalczaniu chorób zakaźnych zwierząt, która implementuje w Polsce przepisy Dyrektywy 88/2006/WE, organem odpowiedzialnym za wdrożenie takich programów jest Główny Lekarz Weterynarii. W chwili obecnej trwają prace nad polskim programem zwalczania VHS, wszystko wskazuje na to że SPRŁ będzie ściśle zaangażowane w proces tworzenia tego programu. Zgodnie z założeniami, program ten początkowo skierowany będzie na obszary szczególnie wrażliwe na VHS, całość programu sfinansowana zostanie ze środków Programu Operacyjnego.

Przetwórstwo i obrót.

Choć działanie to dedykowane jest podmiotom prowadzącym działalność przetwórczą lub handlową, nie stoi na przeszkodzie, aby hodowca zainteresowany poszerzeniem swojej działalności również skorzystał z tej formy pomocy. To działanie przewiduje dofinansowanie inwestycji we wszelkiego rodzaju działalność przetwórczą, można skorzystać z niego również w przypadku budowy małych form takiej działalności, takich jak zakłady sprzedaży bezpośredniej i marginalnej, które są pierwszym krokiem w kierunku podnoszenia wartości dodanej naszych produktów i szersze otwarcie się na rynki zbytu, uwzględniające większy asortyment produktów. Warto mieć na uwadze tę możliwość, uwzględniając chociażby doświadczenia naszych niemieckich kolegów, gdzie taka forma urozmaicenia sprzedaży pozwala na uzyskanie dodatkowych dochodów z jednego kilograma produkcji, dodatkowo uodparniając nas na wahania popytu i podaży.

Jak uzyskać dofinansowanie ?

Proces aplikacji o środki nie będzie się w zasadzie różnił od poprzedniego. Pierwszym krokiem będzie zaplanowanie inwestycji i skompletowanie wszystkich niezbędnych dokumentów (kosztorysy, pozwolenia, akceptacje, oferty, pozostałe), drugi krok to wypełnienie wniosku o dofinansowanie oraz stworzenie planu biznesowego. Jeśli inwestycja jest prosta lub kiedy czujemy się na siłach, możemy zrobić to samodzielnie – w innych przypadkach polecam skorzystanie z pomocy wyspecjalizowanych firm, zwłaszcza że ich usługa stanowi również koszt kwalifikowany. Wniosek można pobrać ze strony internetowej ARiMR lub pozyskać go bezpośrednio z oddziału wojewódzkiego tej instytucji. Podobnie jak w latach poprzednich, wnioski przyjmowane są i weryfikowane wyłącznie przez wojewódzkie oddziały ARiMR właściwe ze względu na adres zameldowania (lub siedziby) beneficjenta. W dniu złożenia wniosku możemy rozpocząć realizację projektu, z tym że do dnia podpisania umowy z Agencją, będą to wydatki ponoszone „na ryzyko beneficjenta” – co oznacza, że w przypadku odmowy dofinansowania projektu nie będziemy mogli rościć pretensji do Agencji w związku z ich poniesieniem. Istnieje teoretyczna możliwość dofinansowania wydatków poniesionych wcześniej – po dniu 1 stycznia 2007 roku, jednak wniosek o dofinansowanie musi być w takim przypadku złożony przed 30 czerwca 2010 roku.. Podobnie jak w SPO 2004-2006 jedynym kryterium wyboru wniosków jest ich zgodność z Programem Operacyjnym oraz ilość dostępnych środków. Nie należy więc zbytnio zwlekać z wnioskowaniem o nie – w przeciwieństwie do poprzedniego programu przewiduję, że tym razem środki wyczerpią się przed jego końcem.

Oś III

Środki służące wspólnemu interesowi

Środki finansowe przeznaczone na oś III PO 2007-2013, przeznaczone zostały przede wszystkim na operacje, których podstawowym celem jest osiągnięcie efektu i jego ukierunkowaniu na wspólny interes branży. Oznacza to, że korzyści odniesione z realizacji operacji muszą być odczuwalne przez szerszy krąg osób, przedsiębiorstw czy społeczności, wykraczający poza zwykłą korzyść podmiotu realizującego operacje. Takie podejście powoduje, że beneficjentami realizującymi tego typu operacje będą przede wszystkim instytucje czy organizacje, które statutowo działają na rzecz dobra wspólnego (ich cel działania pokrywa się z celami osi III). Będą to przede wszystkim uczelnie, instytuty naukowe, organizacje społeczne, organy państwowe itd. Nie oznacza to, że wnioskodawcą nie może być przedsiębiorca czy hodowca – ważne, aby efekt działania nakierowany był na dobro wspólne szerszego kręgu odbiorców. Czym jest dobro wspólne? Jest to oczywiście kryterium niemierzalne, spełnienie tego warunku stwierdzane będzie decyzją Ministra Rolnictwa (lub wyznaczonych przez niego struktur ministerstwa). Ważnym elementem tej procedury jest możliwość zasugerowania, jakie dodatkowe warunki muszą być spełnione przez projekt, w przypadku kiedy podjęta zostanie decyzja stwierdzająca nie spełnienie tego warunku. Nie będzie to więc sucha decyzja administracyjna, a swojego rodzaju wymiana argumentów – przynajmniej tak to sobie wyobrażam.

Rodzaje operacji mogące przysłużyć się interesowi naszej branży.

Jak już wspomniałem w ramach osi trzeciej naturalnym zjawiskiem będzie sytuacja, w której wnioskodawcami będą podmioty z założenia utworzone w celu pracy na rzecz dobra wspólnego. Naturalnie będzie nim także Stowarzyszenie Producentów Ryb Łososiowatych, które realizowało już tego typu projekty – choćby organizację corocznej konferencji-szkolenia dla hodowców ryb łososiowatych. Poza działalnością szkoleniową, w kolejnych latach zamierzamy zaangażować się także w projekty pilotażowe, których celem będzie

osiągnięcie innowacji w jakiegokolwiek sferze naszej działalności. Dużym wyzwaniem jest także możliwość zorganizowania kampanii promocyjnych, których znaczenia nie można nie doceniać, dobry przykład możemy czerpać z kampanii „Pan Karp”, czy „Ryba wpływa na wszystko”, które także były finansowane z osi III SPO 2004-2006. W tym miejscu zwracam się do członków Stowarzyszenia o przedstawianie koncepcji inicjatyw, jakie moglibyśmy podjąć jako stowarzyszenie korzystając ze środków osi III. W tym miejscu chciałbym obalić pewien mit, jaki pojawiał się wielokrotnie w kuluarach, podczas wielu spotkań branżowych. Aby korzystać ze środków osi III nie trzeba być organizacją uznaną jako organizacja producentów zgodnie z ustawą o rynku rybnym, a także nie trzeba być jej członkiem. Taka organizacja może być również wnioskodawcą tego typu projektów, wraz z innymi organizacjami, instytucjami czy podmiotami. Aby uporządkować nieco rozważania dotyczące osi trzeciej, wymienię typy operacji jakie mogą być w jej ramach finansowane :

1. Działania wspólne;
2. Ochrona i rozwój fauny i flory wodnej;
3. Inwestycje w portach rybackich, miejscach wylądunku i przystaniach;
4. Rozwój nowych rynków i kampanie promocyjne;
5. Projekty pilotażowe;
6. Modyfikacja w celu zmiany przeznaczenia statków rybackich.

Jak widać w ramach naszej specyfiki mieszczą się działania wymienione w punktach 1, 2, 4 i 5. W ramach działania drugiego „Ochrona i rozwój fauny i flory wodnej” istnieje możliwość remontu progów piętrzących o ile przy okazji będzie można przeprowadzić proces udroźnienia szlaku migracji ryb wędrownych (budowa przepławki). Ponieważ w większości przypadków nie jesteśmy właścicielami piętrzących urządzeń wodnych, pozostaje jedynie wpłynąć na zarządzającą nimi instytucję (najczęściej WZMiUW).

Dodatkową możliwością o której warto wspomnieć, jest możliwość aplikowania o środki nawet w przypadku projektów z założenia nie spełniających kryterium wspólnego interesu. Najlepszym przykładem takiego działania może być kampania promocyjna realizowana przez podmiot komercyjny. W takim przypadku, po stwierdzeniu, że projekt nie spełnia kryterium wspólnego interesu dofinansowanie zostanie zmniejszone do 60% (w projektach spełniających to kryterium dofinansowanie sięga 100%). Często jednak przy spełnieniu dodatkowych warunków, można uzyskać dodatkową preferencję, zwłaszcza że wbrew pozorom każda kampania promocyjna sprzyja rozwojowi rynku z którego korzystamy wszyscy.

Zachęcam do zapoznania się ze szczegółami osi III zawartymi w rozporządzeniu oraz do podejmowania inicjatyw w jej ramach, samodzielnie bądź poprzez naszą organizację.

Oś IV

Lokalne Grupy Rybackie – czyli rozwój obszarów zależnych od rybactwa.

Oś IV Programu Operacyjnego to swoiste novum w tej odsłonie funduszy strukturalnych. Nowość ta to głównie zmiana podejścia do wydatkowania środków oraz ich dystrybucji. Odmienność podejścia polega na uzależnieniu pomocy od charakteru terenu, na jaki zostanie przeznaczona (w tym przypadku to tzw. tereny zależne od rybactwa charakteryzujące się dodatkowo niewielkim zaludnieniem, niskim uprzemysłowieniem i zurbanizowaniem). Spełnienie tego kryterium stwierdza się po analizie wielu czynników charakteryzujących taki obszar, o czym później. Druga charakterystyczna cecha tego podejścia to sposób dystrybucji środków finansowych przeznaczonych na tę oś. Odbywa się ona niejako drogą alternatywną, gdzie wielkość środków przyznanych na dany teren uzależniona jest stworzonej dla niego Lokalnej Strategii Rozwoju Obszarów Zależnych od

Rybackta (LSROR), maksimum środków wyznaczony jest natomiast przez kolejne współczynniki, jakimi się ten obszar charakteryzuje. Operacje jakie będą realizowane w ramach tej osi oceniane są i wybierane przez ciało społeczne – stowarzyszenie, które spełniać musi określone warunki partnerstwa trójstronnego – specyficznego dla tego rodzaju działań podejścia, bardzo promowanego w Unii Europejskiej.

Stowarzyszenie partnerstwa trójstronnego – czyli Lokalne Grupy Rybackie.

Najważniejsza i najbardziej charakterystyczna część całej idei. Podobne rozwiązanie funkcjonuje już w Polsce przy okazji wdrażania Programu Rozwoju Obszarów Wiejskich (PROW), które także na swoją oś IV – zwaną w skrócie LEADER. Podobieństwa pomiędzy LEADER i Lokalnymi Grupami Rybackimi (LGR) występuje właśnie w przypadku konstrukcji organizacyjnej samego stowarzyszenia i podejściu do dystrybucji środków finansowych. W wielu innych częściach jest jednak odmienne, co rodzi wiele niepotrzebnych nieporozumień.

Czym jest LGR? LGR to stowarzyszenie działające na podstawie ustawy o stowarzyszeniach i ustawy o EFR jednocześnie. Stowarzyszenie to musi posiadać osobowość prawną (KRS) i spełniać warunki partnerstwa trójstronnego. Warunki te to odpowiedni skład takiego stowarzyszenia, w którego szeregi muszą wejść :

- wszystkie gminy na obszarze których działa LGR;
- co najmniej dwie organizacje pozarządowe;
- co najmniej połowa członków to podmioty prywatne w tym przedstawiciele sektora rybackiego

Ponadto :

- poza organami wynikającymi z ustawy o stowarzyszeniach, LGR musi posiadać Komitet, którego skład w co najmniej 50% stanowią przedstawiciele sektora rybackiego;
- do wyłącznej kompetencji Komitetu należy ocena i wybór projektów realizowanych w ramach LSROR.

Wymienione powyżej warunki to warunki brzegowe, czyli minimum jakie musi być spełnione aby LGR mogła wystartować w konkursie na realizację LSROR. Konkurs, który zostanie ogłoszony jeszcze w październiku tego roku, rozstrzygany będzie przez Ministerstwo Rolnictwa na podstawie szeregu punktowanych kryteriów. Dopiero suma punktów uzyskana w konkursie daje szansę na uznanie LGR i możliwość uzyskania funduszy na jej działanie, z tym że na starcie trzeba osiągnąć 60% maksymalnej ich ilości.

Od czego zacząć? Zarówno zapisy Programu Operacyjnego, jak i rozporządzenia unijne podkreślają zaangażowanie „inicjatyw oddolnych”, jako podstawową siłę działającą na rzecz powołania grup i opracowania lokalnych strategii. Niestety w Polsce, pojawiały się różne interpretacje inicjatywy oddolnej. Dla jednych środowisk będzie to inicjatywa podmiotów (w tym przypadku przede wszystkim rybackich), które funkcjonują na terenie działania grupy, dla innych inicjatywa samorządu terytorialnego (najczęściej urzędów gminnych). Moim zdaniem analizując cały kontekst PO „Ryby”, właśnie inicjatywa wychodząca od „rybaków” bądź ich organizacji powinna być głównym motorem inicjowania grup i traktowana być powinna jako inicjatywa oddolna. Niestety często powstaje ona na poziomie gmin, a niedopuszczalna moim zdaniem jest sytuacja, kiedy gminy próbują organizować LGR’y na przekór lokalnej społeczności rybackiej. Pomijając w tym miejscu spór kompetencyjny, idealnym rozwiązaniem jest sytuacja, kiedy lokalni przedsiębiorcy rybacy wraz z rybackimi organizacjami społecznymi, pozostając w ścisłej współpracy z

samorządem lokalnym powołują grupę inicjatywną, która stawia sobie cel powołania i zorganizowania Lokalnej Grupy Rybackiej. Pierwszym zadaniem grupy będzie zdefiniowanie terenu na którym zechce się powołać, drugim realna ocena szans zakwalifikowania się do konkursu. Warunki podstawowe :

- teren działania LGR to obszar gminy lub krotności gmin (jedna gmina nie może należeć do dwóch LGR'ów),
- teren działania jest spójny terytorialnie (każda gmina wchodząca w skład grupy musi graniczyć co najmniej z jedną z pozostałych),
- zaludnienie na terenie grupy musi mieścić się w granicach pomiędzy 10 a 100 tys. mieszkańców (zameldowanych na tym terenie w dniu 31 grudnia 2008),
- współczynnik „rybackości” wynosi minimum 0,5 (5 zatrudnionych w rybactwie na 10 tys. mieszkańców).

Spełnienie tych warunków to minimum pozwalające powołać stowarzyszenie ubiegające się o uznanie jako LGR. Spełnienie ich nie generuje punktacji – ta przyznawana będzie za osiągnięcie odpowiednich parametrów grupy. Zarówno przywołany powyżej współczynnik 0,5 jak i inne współczynniki determinujące szanse w konkursie, na dzień oddania tego tekstu do druku nie są ostatecznie znane. Rozporządzenia wykonawcze są cały czas konsultowane, a ich treść ulega znacznym modyfikacjom, zwłaszcza w części dotyczącej współczynników. Możemy jednak przyjąć te zapisy jako pewien poziom do oceny szans.

Szanse na realizacji LSROR i podział środków.

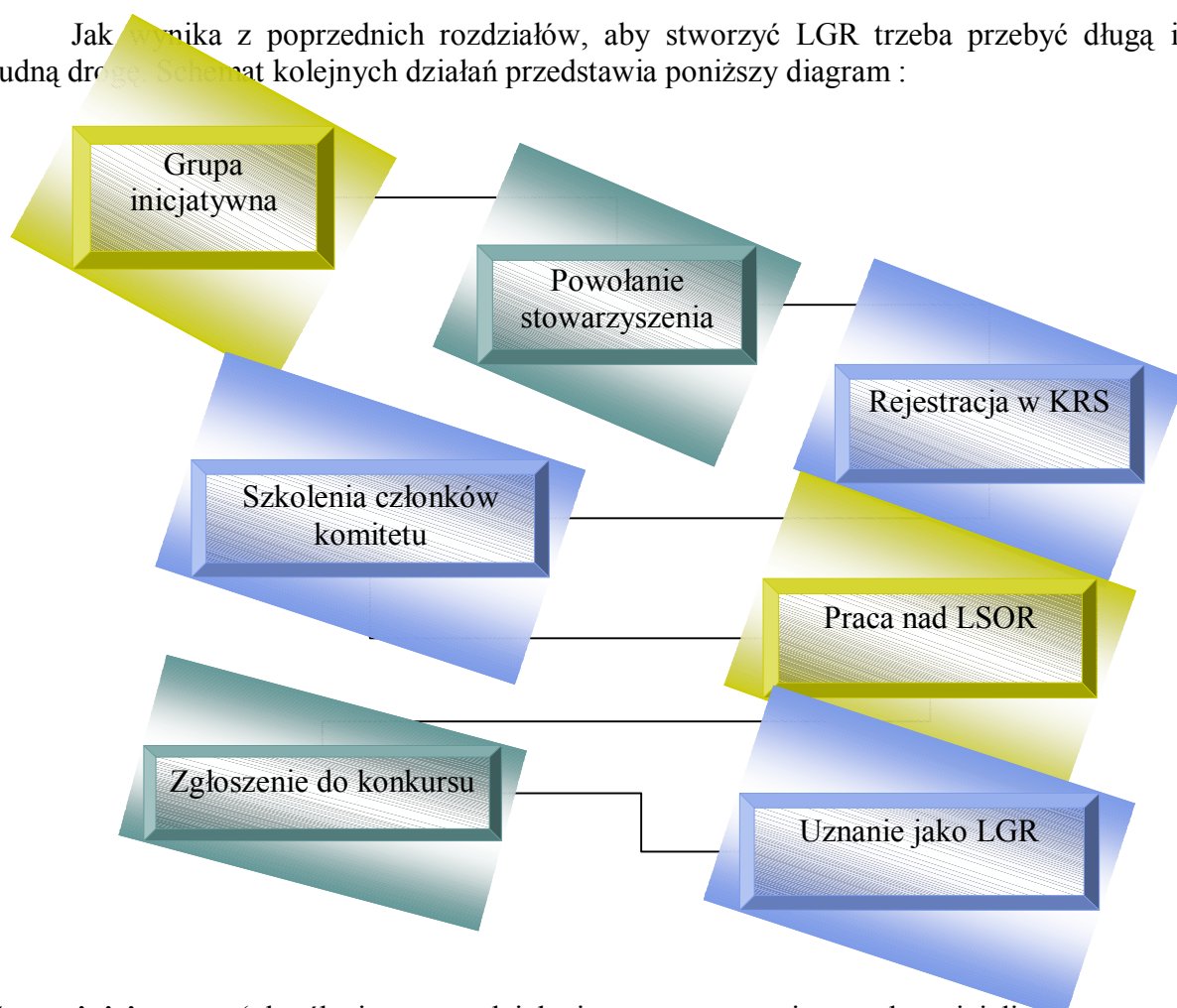
Punkty decydujące o miejscu na liście LGR, z których czołowe zostaną wybrane do realizacji strategii przyznawane są zarówno za strukturę LGR, jak i za jakość LSROR (szczegóły znajdują się w rozporządzeniach, bądź ich projektach). LSROR jest dokumentem zawierającym pewne elementy dotyczące historii terenu, wykazania stanu obecnego, empiryczne uzasadnienie uzależnienia od rybactwa (nie wystarczy suche osiągnięcie współczynnika), oraz wizję rozwoju tych terenów w przyszłości lub zapobieżenia ich marginalizacji. Temu rozwojowi służyć mają środki z osi 4, które będą przez tą grupę dystrybuowane. W strategii musi się więc także znaleźć plan wydatkowania tych środków wraz z przybliżonym opisem możliwych operacji. Aby stworzyć taki dokument, spełniający wszystkie te kryteria, trzeba mieć świadomość „jakości” terenu, na jakim taka grupa się powołała. Musi być to teren nie tylko spójny terytorialnie, ale również spójny ze względu na inne jego charakterystyczne cechy z zależnością od rybactwa na czele. Dobrymi cechami takiego obszaru może być zbliżona forma geograficzna wód, zbliżona forma prowadzonej działalności rybackiej, wspólna historia, lokalne struktury organizacji rybackich itd. Bez takiej spójności niezwykle trudno będzie stworzyć dobrą strategię, jeszcze trudniej będzie dojść do kompromisu w przypadku dwóch różnych dominujących form działalności rybackich. Podział środków zależy od dwóch czynników. Pierwszym jest poziom współczynnika rybackości, jaki osiągnięty zostanie na całym obszarze działania grupy – on decyduje w którym z czterech przedziałów kwotowych znajdzie się taka grupa, drugim czynnikiem jest ilość mieszkańców zameldowanych na jej terenie – maksymalny poziom finansowania obliczany jest w przeliczeniu na mieszkańca. Wysokości kwot jak i przedziałów są cały czas w fazie konsultacji, niemniej ich przybliżone wartości pozwalają przeprowadzić pewne symulacje¹. Biorąc pod uwagę fakt, że obszary nadmorskie będą miały z założenia wysokie współczynniki rybackości oraz przyjmując ilość zameldowanych we wszystkich tych gminach, około połowa środków z osi IV trafi na tereny nadmorskie. Pozostała część środków pozostaje do wykorzystania przez grupy zorganizowane w głębi kraju, nie prawdziwa więc jest teza, że są to wyłącznie środki dla terenów zależnych od rybołówstwa morskiego (choć

¹ Tu muszę podkreślić dużą pomoc i wsparcie ze strony Eugeniusza Siminiaka - Dyrektora wydziału i zespołu odpowiedzialnego za wdrażanie osi 4 w Wielkopolskim Urzędzie Marszałkowskim.

taka konstrukcja występuje w większości pozostałych krajów UE). Zgodnie z założeniami przyjętymi na poziomie Programu Operacyjnego w Polsce powstanie ok. 30 grup, z czego 60% środków ma zostać przydzielona grupom aplikującym w pierwszym naborze (październik-grudzień 2009), pozostała w drugim, ogłoszonym w roku 2010. Szczegóły będą jednak znane dopiero po ukazaniu się rozporządzeń wykonawczych.

LGR – droga do uzyskania uznania.

Jak wynika z poprzednich rozdziałów, aby stworzyć LGR trzeba przebyć długą i trudną drogę. Schemat kolejnych działań przedstawia poniższy diagram :



Grupa inicjatywna (określenie terenu działania, zaangażowanie przedstawicieli partnerstwa trójstronnego, wstępna - krytyczna analiza obszaru działania pod kątem możliwych do osiągnięcia współczynników (w tym rybackości) oraz spójności geograficznej i merytorycznej (pod kątem sektora rybackiego);

Powołanie stowarzyszenia (przygotowanie statutu i innych dokumentów, zebranie członków założycieli, powołanie stowarzyszenia, wybór komitetu założycielskiego lub władz – skład stowarzyszenia nie musi od razu odpowiadać strukturze 3p – można to uzupełnić na pierwszym Walnym Zebraniu Członków po rejestracji w KRS);

Rejestracja w KRS (przygotowanie wniosku, przeprowadzenie procesu rejestracji);

Szkolenia członków Komitetu (szkolenia zakończone certyfikatem niezbędnym do uzyskania dodatkowej punktacji za skład Komitetu, obecnie szkolenia realizowane są wyłącznie przez stowarzyszenie Agrolinia);

Praca nad LSROR (powołanie grupy opracowującej LSROR, zlecenie jej ekspertom zewnętrznym lub wybór formy mieszanej, zebranie materiałów wyjściowych i roboczych

/dorobek po szkoleniach/, prace warsztatowe, konsultacje terenowe z pozostałymi partnerami LGR, opracowanie planu finansowego, edycja i publikacja strategii);

Zgłoszenie do konkursu (zebranie i złożenie w Ministerstwie Rolnictwa gotowej LSROR oraz pozostałych dokumentów związanych z weryfikacją struktury LGR – punktacja LGR) ;

Uznanie jako LGR (podpisanie umowy i rozpoczęcie realizacji LSROR na obszarze działania grupy).

W przypadku **nie uzyskania akceptacji** (po ewentualnej procedurze odwoławczej), pozostaje przygotowanie się do kolejnego naboru lub rozwiązanie stowarzyszenia. Istnieje także możliwość kontynuowania działalności takiego stowarzyszenia bez finansowania z osi 4 PO 2007-2013, po pierwsze w celu realizowania celów statutowych poprzez środki własne (składki) lub dotacje (zaangażowanie się samorządów), po drugie w celu aplikowania o środki w kolejnej perspektywie finansowej (tego typu dystrybucja środków strukturalnych będzie preferowana w przyszłości). Stowarzyszenie takie ma również możliwość aplikowania w osi III PO, choćby na operacje związane z promocją, jednak aby taki scenariusz się powiódł potrzebne jest duże zaangażowanie członków stowarzyszenia (również finansowe).

Uznana LGR – zasady funkcjonowania.

Po wygraniu konkursu stowarzyszenie staje się uznaną Lokalną Grupą Rybacką. Po podpisaniu umowy, ma obowiązek wdrożyć LSROR, jaką przygotowała. Nadzór nad wdrażaniem LSROR oraz formalną jakością projektów sprawować będzie odpowiednia komórka wojewódzkiego urzędu marszałkowskiego. Po podpisaniu umowy na cały obszar, oraz cały okres PO2007-2013 przydzielony zostaje budżet zgodny z założeniami przyjętymi w LSROR. Ministerstwo akceptując LGR nie może wpływać na założenia finansowe grupy – muszą się one mieścić jedynie w limicie wynikającym z liczby mieszkańców pomnożonych przez kwotę wyjściową zależną od poziomu rybackości. Kwota ta powinna zostać rozdysponowana na operacje realizowane przez różnych beneficjentów, kryteria wyboru operacji powinny być opracowane w LSROR, ewentualnie uszczegółowione w regulaminach wewnętrznych LGR. Podstawową zasadą będzie realizacja operacji na obszarze działania grupy i spełnianie przez nią kryteriów określonych przez grupę oraz warunków określonych w rozporządzeniu. LGR posiadać powinna strukturę organizacyjną umożliwiającą obsługę wniosków i aktywizację lokalnych społeczności (biuro i pracowników zaangażowanych w pomoc potencjalnym beneficjentom zarówno w decyzjach o aplikowaniu jak i sporządzaniu wniosków). Taka działalność jest jednym z założeń funkcjonowania LGR, odróżniającą ją od instytucji pośredniczących będących agendami rządowymi, gdzie urzędnik nie ma prawa udzielać pomocy beneficjentom (poza poprawianiem „oczywistych błędów drukarskich”). Jest to też jedna z form działalności, na którą LGR zapewnione ma finansowanie w ramach PO. Drugą tego typu formą działalności jest współpraca międzyregionalna, międzynarodowa w tym współpraca pomiędzy LGR'ami, gdzie również LGR jako podmiot jest beneficjentem środków przeznaczonych na w/w cele. Chodzi tu głównie o wymianę informacji, doświadczeń promocji działania grupy czy udziału w targach i konferencjach. Ta część działalności LGR realizowana przez pracowników biura podlega Zarządowi stowarzyszenia obok pozostałych obowiązków wynikających z prawa o stowarzyszeniach (Walne Zebrania, zatwierdzania sprawozdań finansowych itd.). Pozostała część działalności to ocena i wybór projektów składanych w LGR przez beneficjentów zewnętrznych. Jest to w wyłącznej kompetencji Komitetu, który korzysta z pomocy biura LGR przy przygotowywaniu procedur oceny i wyboru projektów. Zadaniem Komitetu jest ocena zgodności przedstawianego projektu z LSROR, oraz przeprowadzenie procesu punktacji projektu według przyjętych kryteriów. Będzie to miało miejsce dwa razy w roku, odbywać się będzie w formie konkursu. Najwyżej ocenione wnioski kierowane będą do Urzędów Marszałkowskich, które weryfikowały będą

poprawność formalną wniosku, przejmą także pozostałe obowiązki związane z przeprowadzeniem projektu – w tym podpisanie umowy o dofinansowanie, przyjęcie wniosku o płatność, weryfikację realizacji operacji. LGR pełni tu funkcję instytucji oceniającej wnioski, nie bierze udziału w przepływach pieniężnych związanych z jego realizacją. Ważnym aspektem działalności LGR'ów jest dość delikatna relacja pomiędzy Zarządem LGR a Komitetem. Zarząd odpowiada za bieżącą działalność, decyduje o dystrybucji środków na działalność administracyjną grupy i współpracę poza obszarową. Jeśli członkami Zarządu zostaną członkowie stowarzyszenia, ograniczona będzie możliwość wynagradzania ich pracy (poza zwrotem kosztów). Członkowie komitetu decydują o wyborze projektów będących najważniejszą i najbardziej prestiżową częścią zadań LGR. Za wypełnianie związanych z tym obowiązków przewidziane jest ich wynagradzanie. Uświadomienie sobie tych różnic oraz wyraźne określenie kompetencji i linii demarkacyjnej pomiędzy tymi organami jest niezbędne do racjonalnego działania LGR. Jakikolwiek spory mogą paraliżować pracę grupy i zaprzęścić szanse na realizację LSROR.

Struktura finansowania operacji ze względu na charakter beneficjenta :

Środki przeznaczone na wsparcie obszarów zależnych od rybactwa, muszą zostać tak rozdysponowane w LSROR, aby zachowane zostały pewne proporcje pomiędzy beneficjentami. Beneficjentami mogą wszyscy uczestnicy partnerstwa z tym że :

- środki przeznaczone na operacje realizowane przez podmioty społeczne i gospodarcze muszą stanowić co najmniej 50% wszystkich środków jakimi dysponować będzie grupa;

- koszty administracyjne i inne koszty własne związane z funkcjonowaniem stowarzyszenia nie mogą przekroczyć 10% wszystkich środków ;

- środki przeznaczone na współpracę ponad obszarową, realizowaną przez stowarzyszenie mogą stanowić maksymalnie 5% wszystkich środków.

Jak widać stowarzyszenie dysponować będzie kwotą ok. 15% całej puli środków, co najmniej 50% musi być przeznaczone na projekty składane przez podmioty społeczne i gospodarcze (w kryteriach wyboru można preferować podmioty rybackie, nie można jednak ograniczać zakresu beneficjentów wyłącznie do nich). Kto pozostaje ? - samorząd lokalny. Zakładając minimalne zaangażowanie podmiotów społecznych i gospodarczych, oraz maksymalne wykorzystanie środków dedykowanych samej LGR, samorządy lokalne będą mogły realizować projekty o wartości ok. 35% całej puli. Ponadto ustanowione są też limity pomocy – na typowe operacje realizowane przez samorządy - maksymalnie 2 mln zł łącznie z tym, że pomoc na jedną operację nie może przekroczyć 1 mln zł (w aktualnej wersji projektu rozporządzenia). Biorąc pod uwagę te liczby można zaryzykować twierdzenie, że oś 4 skierowana jest przede wszystkim do podmiotów prywatnych i organizacji społecznych. Co dodatkowo powinno umocnić argumentację o wyższości inicjatyw wychodzących od środowiska rybackiego, nad inicjatywami samych gmin.

Struktura finansowania ze względu na charakter operacji.

W ramach LSROR można realizować operacje służące poniższym celom :

- a) wzmocnieniu konkurencyjności i utrzymaniu atrakcyjności obszarów zależnych od rybactwa,*
- b) restrukturyzacji i reorientacji działalności gospodarczej oraz dywersyfikacji zatrudnienia osób mających pracę związaną z sektorem rybactwa w drodze tworzenia dodatkowych miejsc pracy poza tym sektorem,*

- c) *podnoszeniu wartości produktów rybactwa, rozwoju usług na rzecz społeczności zamieszkującej obszary zależne od rybactwa oraz przywracaniu potencjału produkcyjnego sektora rybactwa w przypadku jego zniszczenia w wyniku klęski żywiołowej lub przemysłowej,*
- d) *ochronie środowiska i dziedzictwa przyrodniczego na obszarach zależnych od rybactwa w celu utrzymania jego atrakcyjności,*
- e) *funkcjonowaniu lokalnej grupy rybackiej, zwanej dalej „LGR”, oraz nabywaniu umiejętności i aktywizacji lokalnych społeczności;*

ad.a. Cele wymienione w tym punkcie realizowane będą przede wszystkim przez samorządy lokalne. Realizowane będą przez inwestycje i inicjatywy służące wspólnemu interesowi lub skierowane dla większej ilości beneficjentów końcowych. Przykładami mogą być : poprawa dostępu do Internetu i innej infrastruktury technicznej i transportowej na terenach zależnych od rybactwa, tworzenie ścieżek i szlaków turystycznych, odnowa i rewitalizacja miejscowości zależnych od rybactwa, dostosowanie obiektów turystycznych i infrastrukturalnych dla potrzeb niepełnosprawnych, budowa kąpielisk, pomostów i innej infrastruktury turystycznej. Wymieniane są w tym punkcie również inwestycje takie jak budowa dróg czy chodników, remont obiektów zabytkowych czy tworzenie muzeów, jednak za względu na wcześniej przywołane limity (1 mln na operację i maks 2 mln na wnioskodawcę), nie wyobrażam sobie możliwości realizowania takich operacji. Maksymalny poziom dofinansowania może wynieść 85%.

ad.b. Cel ten zostanie osiągnięty poprzez dofinansowanie inicjatyw służących dywersyfikacji zatrudnienia osób spełniających kryteria rybackości. Beneficjentem mogą być **wyłącznie podmioty i osoby działające lub zatrudnione w rybactwie**. Przykładowe operacje realizujące ten cel : budowa, przebudowa lub rozbiórka obiektów służących do prowadzenia działalności gospodarczej lub unieszkodliwianie odpadów pochodzących z rozbiórki lub zagospodarowania terenu, na którym ma być prowadzona działalność gospodarcza, lub wyposażenie obiektów służących do prowadzenia działalności gospodarczej w zakresie niezbędnym do prowadzenia tej działalności, lub remont i adaptację statku rybackiego do prowadzenia działalności gospodarczej, lub udział w kursach, szkoleniach, studiach, stażach i innych formach kształcenia mającego na celu zmianę kwalifikacji zawodowych. W tym przypadku również ustanowione są limity pomocy – **300 tys. zł na operację i 600 tys. zł na beneficjenta**. Dofinansowanie może stanowić maksymalnie **60% kosztów kwalifikowanych**. Co ważne – nie istnieje obowiązek trwałego zaprzestania prowadzenia działalności rybackiej lub całkowitej zmiany charakteru zatrudnienia. Oznacza to, że możemy korzystać z tych środków na zorganizowanie dodatkowej działalności gospodarczej stanowiącej działalność dodatkową wobec dotychczas prowadzonej działalności rybackiej.

ad.c. W tym miejscu umożliwiono najszerszą możliwość aplikowania o środki. Beneficjentem mogą być zarówno podmioty rybackie, jak i niezwiązane z rybactwem. Jedyńm kryterium jest zgodność operacji z LSROR i uzyskanie efektu podniesienia lub odtworzenia przedsiębiorczości na terenach zależnych od rybactwa. Inicjatywy mogą dotyczyć zarówno podniesieniu wartości dodanej produktów rybactwa (budowa małych przetwórnicy czy punktów sprzedaży bezpośredniej i marginalnej, gastronomii, łowisk wędkarskich innych form usług turystycznych), jak i wszelkich form usług dla ludności poprawiających regionalną infrastrukturę (konserwacja i naprawa pojazdów samochodowych, handlu detalicznego, usług związanych z wyżywieniem, doradztwa w dziedzinie informatyki i oprogramowania oraz działalności powiązanych, prawnym, rachunkowo-księgowym i doradztwa podatkowego, architektury i inżynierii, badania i analizy technicznej, opieki zdrowotnej, sportu, rozrywki i rekreacji, naprawy i konserwacji komputerów i artykułów użytku osobistego i domowego,

roboty specjalistyczne). Limit pomocy wynosi **200 tys. zł na operację i 400 tys. zł na beneficjenta. Dofinansowanie maksymalnie 60%.**

ad.d. Cele zawarte w tym punkcie osiągnięte zostaną przez: inwestycje melioracyjne (związane z: rekultywacją, w tym renaturyzacją i utrzymaniem zbiorników wodnych, ochroną przeciwpowodziową, regulacją możliwości retencyjnych wód poprzez program małej retencji, racjonalnym gospodarowaniem zasobami wodnymi, ukształtowaniem trasy regulacyjnej linii brzegowej, z wyłączeniem inwestycji melioracyjnych dotyczących obiektów chowu i hodowli), budowę, odbudowę lub zabezpieczenie szlaków wodnych, zachowanie różnorodności biologicznej i gatunków chronionych, zachowanie i zabezpieczenie obszarów objętych szczególnymi formami ochrony przyrody, w tym Natura 2000, renowację, zabezpieczenie i oznakowanie kąpielisk, zabezpieczenie i oznakowanie pomników przyrody, zabiegi związane z usuwaniem szkód powstałych w wyniku klęsk żywiołowych lub przemysłowych w wodach śródlądowych i morskich oraz odtworzenie pierwotnego stanu środowiska tych obszarów. Jak widać są to inwestycje i zadania służące rozwojowi lub odtworzeniu infrastruktury rybackiej lub wodnej. Wnioskodawcami będą głównie organizacje pozarządowe i instytucje gospodarujące wodami, także samorząd w mniejszym stopniu podmioty prywatne. Limit pomocy wynosi **1 mln na operację i 2 mln na beneficjenta, przy 100% dofinansowaniu.**

ad.e. Jak już wcześniej nadmieniałem, cele te realizowane są przez LGR w ramach jej struktur. Stanowiąc będą ok. 15% całego budżetu. Dofinansowanie stanowić będzie refundacja 100% poniesionych kosztów.

Idea LGR

Inicjatywa partnerstwa trójstronnego jest swoistym novum w przypadku wdrażania rybackich środków strukturalnych, jest jednak warta podjęcia, choćby z powodu prawdopodobnego scenariusza dystrybucji środków strukturalnych po 2013 roku. Po pierwsze będzie to budżet po-kryzysowy, po drugie z powodu porozumień międzynarodowych o liberalizacji handlu, których sygnatariuszami są państwa UE. Oba te czynniki mogą wpłynąć na brak możliwości bezpośredniej pomocy finansowej dla sektora (dopłat bezpośrednich do produkcji czy inwestycji), mechanizm stosowany przy osi IV może być jedynym sposobem na uzyskanie wsparcia z UE dla branży. Choćby z tego powodu warto zaangażować się w tą inicjatywę już teraz, aby nabyć doświadczeń i nauczyć tego podejścia, bardzo preferowanego w strukturach UE.

Będąc jednym z inicjatorów powstania Nadnoteckiej Grupy Rybackiej, mam okazję być współuczestnikiem zjawiska, które określiłem mianem „operacji na otwartym sercu”. Tak wygląda próba stworzenia LGR z założeniem, że zdążymy zorganizować stowarzyszenie i stworzyć LSROR jeszcze przed końcem naboru w 2009 roku, w sytuacji ciągłych zmian rozporządzeń będących fundamentem tych działań. Z drugiej strony jako przedstawiciel SPRŁ biorę udział w konsultacjach tych przepisów, co pozwala na bieżąco konfrontować zapisy z możliwością ich praktycznego zastosowania. Mam nadzieję, że moje doświadczenia pomogą Państwu w podjęciu decyzji o ewentualnym zaangażowaniu się w działalność LGR'ów na Waszym terenie.